

企業ねんきん

基金だより

No.16

2024.4

CONTENTS

- 2 令和6年度事業計画及び予算等のお知らせ
- 4 西日本電気工事企業年金基金の制度内容
- 6 給付水準／政策的資産構成割合の変更に
ついて／基金からのお知らせ／
当基金の現況



「宮崎県・春の船岡城址公園と一目千本桜」

西日本電気工事企業年金基金

令和6年度 事業計画及び予算等のお知らせ

令和6年2月に開催されました第17回代議員会におきまして、令和6年度の事業計画と予算が可決承認されましたのでお知らせいたします。

基金では、過去の実績や昨今の経済情勢をもとに推計される基礎データの動向を考慮し事業計画・予算を編成しています。

令和6年度予算等の概要

◎事業運営に関する事項

(1) 事業運営の重点事項

- ①年金資産運用の安全かつ効率化
- ②事業所への加入勧奨による基金規模拡大
- ③年金相談業務の充実
- ④企業年金基金制度の充実及び広報活動の推進
- ⑤個人情報保護管理の徹底

(2) 代議員会の開催 年2回 (実施予定月：7月、2月)

(3) 理事会の開催 年2回 (実施予定月：7月、2月)

(4) 資産運用委員会の開催 年2回程度 (実施時期：年度初旬、年度中旬)

(5) 広報活動の実施

- ①広報誌「基金だより」を年2回(4月、9月)発行、加入事業所を通じ加入者全員に配布
- ②ホームページによる情報提供
- ③母体の大阪府電気工事工業組合等との連携による加入勧奨と制度周知
- ④加入者への制度周知(基金のメリット・給付内容など)

(6) 予算編成基礎数値

事業所数 201件

平均加入者数 2,943人 (男子 2,361人：女子 582人)

平均給与月額 368,614円 (男子 393,781円：女子 266,517円)

給付

老齢給付 年金 654件 60,688,400円

老齢給付 一時金 38件 51,310,500円

脱退一時金 101件 44,670,200円

遺族一時金 28件 13,090,800円

令和6年度末 運用利回り プラス3.4%

年金資産 2,976百万円



◎年金経理の予算について

予算額は過去の実績により算出した予算編成基礎数値や令和5年12月末の資産運用実績に基づき作成されています。

◎業務経理の予算について

令和6年度も事務執行経費は極力節約に努めてまいります。

予算では、当年度剰余金551千円、繰越剰余金55,833千円を計上しています。



年金経理

予定損益計算書

(自：令和6年4月1日 至：令和7年3月31日) (単位：百万円)

費用勘定		収益勘定	
科目	予算額	科目	予算額
給付費	193	掛金等収入	208
移換金	1	運用収益	96
運用報酬等	13	責任準備金減少額	0
業務委託費等	19	当年度不足金	0
責任準備金増加額	78		
運用損失	0		
当年度剰余金	0		
計	304	計	304

予定貸借対照表

(令和7年3月31日現在)

(単位：百万円)

資産勘定		負債勘定	
科目	予算額	科目	予算額
流動資産	35	流動負債	0
(現金・預貯金)	0	支払備金	22
(未収掛金)	35	責任準備金	2,855
固定資産	2,941	別途積立金	99
(信託資産)	2,575	当年度剰余金	0
(保険資産)	366		
繰越不足金	0		
当年度不足金	0		
計	2,976	計	2,976

業務経理・業務会計

予定損益計算書

(自：令和6年4月1日 至：令和7年3月31日) (単位：千円)

費用勘定		収益勘定	
科目	予算額	科目	予算額
事務費	29,919	事務費掛金	32,508
代議員会費	788	受取利息及び配当収入	1
業務委託費等	660	当年度不足金	0
雑支出	591		
当年度剰余金	551		
計	32,509	計	32,509

予定貸借対照表

(令和7年3月31日現在)

(単位：千円)

資産勘定		負債勘定	
科目	予算額	科目	予算額
流動資産	61,670	流動負債	5,286
固定資産	423	基本金	423
		繰越剰余金	55,833
		当年度剰余金	551
計	62,093	計	62,093

用語解説

●年金経理 損益計算書

費用勘定	
給付費	当年度の年金・一時金の給付費総額
移換金	基金を脱退した人の脱退一時金相当額を他の年金制度へ移した額
運用報酬等	年金資産の管理・運用を行う信託銀行などに支払う手数料や運用報酬
業務委託費	総幹事銀行に支払う年金等振込・記録管理・掛金や給付の計算補助などの事務委託費
責任準備金増加額	当年度増加する責任準備金の額と当年度発生する剰余相当額の合計

収益勘定	
掛金等収入	事業主が納める掛金総額
運用収益	資産運用における当年度分の収益

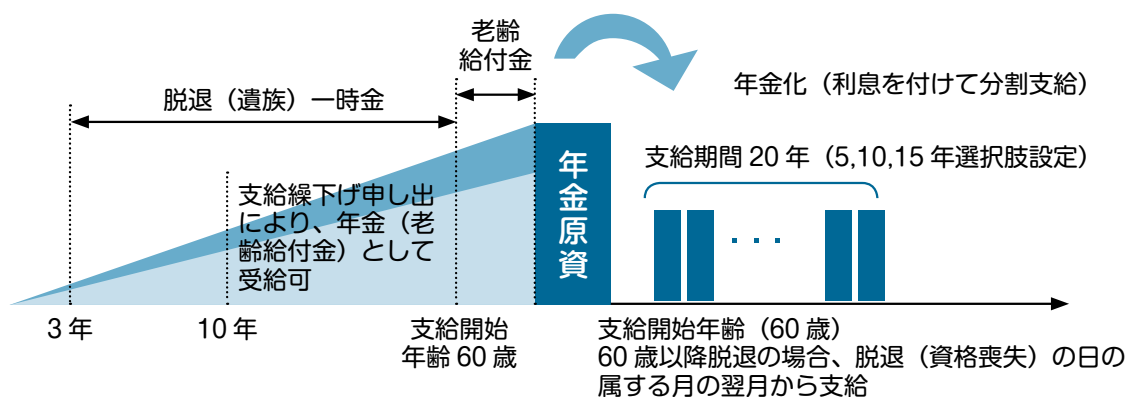
●年金経理 貸借対照表

資産勘定	
流動資産	運用機関に預ける前に一時的に銀行に預けている掛金や未収掛金等
未収掛金	掛金は翌月末に納付(3月分掛金は4月末に納付)されるため、年度を超えて納付される掛金は未収掛金となります
固定資産	年金や一時金給付のために積立られている年金資産の当年度末時価

負債勘定	
流動負債	未払運用報酬など年度中に支払う義務が発生している未払金の額
支払備金	支払が翌年度となる給付費や未払いとなっている移換金など
責任準備金	給付に備えて現時点で保有すべき必要額に将来のリスクに備えて積立てられた額を加えた額
別途積立金	前事業年度の決算までに蓄積された剰余金の累計

西日本電気工事企業年金基金の制度内容

根拠法	確定給付企業年金法（平成 13 年 6 月 15 日法律第 50 号）	
加入対象	希望事業所 厚生年金保険適用事業所は加入可	
加入者	対象	事業所に使用される厚生年金被保険者
	範囲	65 歳未満（一時金受給資格 3 年のため 62 歳を超えた人は新規加入できない） なお、事業所単位で、労働条件が異なるなど合理的理由があれば、加入者に一定の資格を設けることは可能
加入者期間	加入後の期間通算	
給付の型	キャッシュバランス制度	
予定利率	2.0%	
キャッシュ バランス 制度	付与額	給与比例（標準報酬月額 of 1.6%）
	利息付与率	10 年国債応募者利回りの 1 年平均 但し、下限 1.5% 上限 3.5%
	繰下げ利率	同上
	年金給付利率	同上 但し、支給開始時に固定し、年金受給中は変動しない
	仮想個人勘定残高	付与額に利息付与率による利息を付けた元利合計額のこと 個人毎に帳簿上管理し、一時金の支給額となる
	一時金	加入期間 3 年以上で脱退又は死亡のとき、仮想個人勘定残高を支給
	年金	加入期間 10 年以上で脱退し年齢 60 歳に達したとき、60 歳から支給 加入期間 10 年以上の加入者が 60 歳以降に退職したとき、退職時から支給 加入期間 10 年以上の加入者が 65 歳に達したとき、65 歳から支給 支給期間は、5 年、10 年、15 年、20 年から選択可 一時金選択も可 支給期間中死亡⇒残額は遺族に一時金支給 年金額：仮想個人勘定残高の分割払い（年金給付利率による利息付与）
給付の制限	懲戒解雇の場合、給付制限可（事業主には戻せない）	
掛金負担	全額事業主負担（ ）内は標準報酬月額が 30 万円の場合の掛金月額 標準掛金：標準報酬月額の 1.6%（30 万円×1.6%=4,800 円） 事務費掛金：標準報酬月額の 0.25%（30 万円×0.25%=750 円）	



（注）老齢給付金*とは年金のこと（年金を一時金として受給することも可）

* 確定給付企業年金法における名称

（令和 6 年 4 月現在）

脳が自覚めるパズル

クロスワード

クロスワードの盤面を完成させてください。

A～Eに入る言葉を並べてできる

言葉は何でしょう？

1		2	3		4	5
		6		7		
8	9		10			
11		12		13		14
	15		16		17	
18				19		
20			21			

タテのカギ

- 1 4月29日の祝日は〇〇〇〇の日
- 2 英語で言うとタウン
- 3 何かをしよう！ という気持ち
- 4 3月3日に行うイベント
- 5 1,000kgを1とする重さの単位
- 7 オオカミを英語で言うと？
- 9 天気の具合のこと
- 12 わずかに増えること
- 14 ライターや小説家がする作業
- 16 着る物の総称、上着はアウター〇〇〇
- 18 〇〇マーク、〇〇シーン、〇〇アンドクライ
- 19 くぼんだ土地に水がたまった所

ヨコのカギ

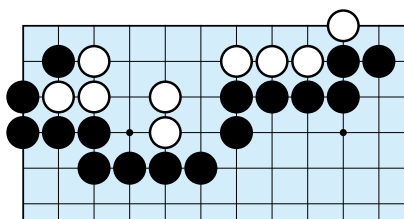
- 1 新入社員をお米に例えてこう呼ぶことも
- 4 ヒューマン
- 6 子供の中で最初に生まれた男の子
- 8 エイプリルフールについてもいいもの
- 10 英語で言うとカー
- 11 漢字で「蕨」と書く山菜
- 13 「ついで」の次の日
- 15 レプリカの刀は〇〇〇〇刀
- 17 てこの3点は支点・〇〇点・作用点
- 18 ルールの決まったスイミングの競い合い
- 20 1、3、5、7…は奇、2、4、6、8…は偶
- 21 『枕草子』の書き出しといえば「春は〇〇〇〇」

答

A B C D E

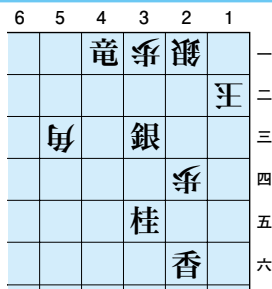
詰碁

黒先でどうなりますか。
ヒント 利かされる前に利かします。
(10分で初段)



出題/五段 伊藤優詩

【詰碁】
《正解》▲2三桂成△1五▲2二銀成△同銀
▲3一竜△同角△1二赤▲2一玉▲1三桂△
同銀▲3三桂まで11手詰め。
《解説》▲5二竜は△4二赤で△×です。△
には▲2三桂成の一手。次△同玉は▲2四銀
成△2二玉▲2三成銀△1一玉▲1二赤以下
早詰みなので△1一玉と逃げますが、次の▲
2二銀成が好手で△同銀に竜を切り赤を得る
ことに成功し▲1二赤と追って、1三、3三
の順に桂を打って解決します。



出題/五段 山下カズ子

持駒：桂、桂
ヒント：竜の切り時。
(10分で初段)

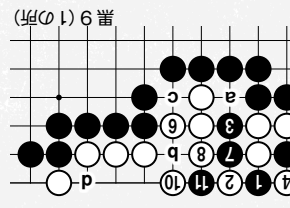
詰将棋



シ	ク	△	△	△	△	△	△	△	△	△
ク	△	△	△	△	△	△	△	△	△	△
△	△	△	△	△	△	△	△	△	△	△
△	△	△	△	△	△	△	△	△	△	△
△	△	△	△	△	△	△	△	△	△	△
△	△	△	△	△	△	△	△	△	△	△
△	△	△	△	△	△	△	△	△	△	△
△	△	△	△	△	△	△	△	△	△	△
△	△	△	△	△	△	△	△	△	△	△
△	△	△	△	△	△	△	△	△	△	△
△	△	△	△	△	△	△	△	△	△	△
△	△	△	△	△	△	△	△	△	△	△

解答

【詰碁】
《正解》黒先コウ
《解説》黒1が大車
な手で、白2に黒3
が好手。白は4から
6が竜虎の応手で、
黒7、9に白10と
受け、黒11取りのコ
ウが正解です。白6で△は黒△、白7、黒8、白9、
黒dで白死。初手黒6、白△、黒3は白7、黒△、白dで白生き。
初手黒dは白8で白生き。



西日本電気工事企業年金基金の給付水準

(22歳加入)

(単位：千円)

年齢(歳)	加入期間(年)	付与額合計	仮想個人勘定残高(一時金給付額)	支給期間別の年金月額			
				支給期間20年	支給期間15年	支給期間10年	支給期間5年
27	5	288	297	—	—	—	—
32	10	576	616	4.5	5.8	8.4	16.2
42	20	1,152	1,332	8.4	10.8	15.6	30.2
52	30	1,728	2,162	11.7	15.1	21.9	42.2
60	38	2,189	2,921	14.1	18.1	26.2	50.6
65	43	2,477	3,444	16.6	21.4	30.9	59.6

- ・利息付与率等は全期間にわたり1.5%となった場合の給付額のモデル
- ・標準報酬月額は全期間にわたり30万円と仮定
- ・60歳未満の場合は繰下げ申出を行い60歳から受給する年金月額
- ・60歳以上の場合は当該年齢から受け取る年金月額

政策的資産構成割合の変更について

令和5年9月13日に開催された資産運用委員会において以下の事項が決定しました。

- 政策的資産構成割合が見直され、国内債券が27%から24%、オルタナティブが15%から18%に変更されました。

変更後の資産構成割合

国内債券	国内株式	外国債券	外国株式	オルタナティブ	その他資産	短期資産	合計
24%	10%	7%	10%	18%	28%	3%	100%

オルタナティブ

伝統的な投資対象資産である上場株式、債券に対する「代替的(オルタナティブ)」な投資資産の総称です。伝統的な投資対象である上場株式、債券とは異なるリスク・リターン特性を有しており、ポートフォリオ(資産種別の組み合わせ)に組み入れることにより運用の効率性の向上及び年金財政の安定に寄与する効果が期待できます。

その他資産

当基金の政策的資産構成割合ではマルチアセット運用の運用商品を「その他資産」として区分しています。マルチアセット運用とは、複数の資産に分散投資を行う運用商品で、複数の資産と運用スタイルを組み合わせた運用商品の全般をいいます。運用市場の状況に応じて金融機関が機動的に資産種別割合の変更を行いますので、リスクを抑えてバランスよく収益を追求できる運用戦略です。

基金からのお知らせ

○加入者のみなさまへ

- ・仮想個人勘定残高のお知らせについて

退職等により加入者資格喪失時に発生する当基金の各種給付の基礎となる額(3月末までに積み上がった額)のお知らせを事業主様を通じ4月下旬以降、順次配付を予定しています。給付についての詳細は当基金のホームページをご覧ください。

○基金事務担当者さまへ

- ・新規採用者・退職者の届出をお忘れなく!

新規採用者や退職者の届出について年金事務所や健康保険組合への届出のほか、当基金にも「資格取得届」や「資格喪失届」の提出が別途必要となりますのでご注意ください。

●当基金の現況●

(令和6年3月31日現在)

加入事業所数 198社	加入者数 男子 2,299人 女子 584人 合計 2,883人	年金受給者数等 ・年金 636人 ・一時金 160人 (R5.4 ~ R6.3)	年金資産額(時価) 時価 3,054百万円
----------------	---	---	--------------------------